



# **InterSafe WebFilter Ver9.2**

バージョンアップ ユーザーズガイド

**Linux 編**

## 目次

<b>1. はじめに</b>	<b>4</b>
<b>1-1. バージョンアップについて</b>	<b>4</b>
<b>1-2. 各バージョンプログラム入手方法について</b>	<b>4</b>
<b>2. 単体構成+同一筐体でのバージョンアップ手順</b>	<b>5</b>
<b>2-1. バージョンアップ作業項目について</b>	<b>5</b>
移行環境	5
作業項目一覧	5
<b>2-2. サービスの停止/起動について</b>	<b>6</b>
<b>2-3. 既存設定のバックアップ</b>	<b>6</b>
<b>2-4. プライマリサーバの上書きインストール</b>	<b>7</b>
<b>2-5. 注意事項の確認/設定</b>	<b>8</b>
<b>2-6. URL DB ダウンロード</b>	<b>9</b>
<b>3. 複数台構成+同一筐体でのバージョンアップ手順</b>	<b>10</b>
<b>3-1. バージョンアップ作業項目について</b>	<b>10</b>
移行環境	10
作業項目一覧	10
<b>3-2. レプリカサーバのサービスの停止/起動について</b>	<b>10</b>
<b>3-3. レプリカサーバの既存設定のバックアップ</b>	<b>11</b>
<b>3-4. レプリカサーバの上書きインストール</b>	<b>11</b>
<b>3-5. URL DB ダウンロード</b>	<b>13</b>
<b>4. OS バージョン変更や別筐体でのバージョンアップ手順</b>	<b>14</b>
<b>4-1. バージョンアップ作業項目について</b>	<b>14</b>
移行環境	14
前提条件	14
作業項目一覧	15
<b>4-2. バージョンアップ手順</b>	<b>16</b>
プライマリサーバの構築	16
レプリカサーバの構築	18
<b>5. 製品変更を伴うバージョンアップについて</b>	<b>23</b>
Squid のインストール	23
Squid の設定	23
<b>6. 異なる OS 間や別筐体でのバージョンアップ手順</b>	<b>24</b>
<b>6-1. バージョンアップ作業項目について</b>	<b>24</b>
移行環境	24
前提条件	24
作業項目一覧	25
<b>6-2. バージョンアップ手順</b>	<b>25</b>

既存サーバのバージョンアップ	25
設定ファイルの保存	30
新規サーバの構築	30
設定ファイルの復旧	33
注意事項の確認/設定	34
URL DB ダウンロード	34
<b>7. 障害時のリカバリについて</b>	<b>35</b>
レプリカサーバのリカバリについて	35
<b>8. Ver9.2 での変更内容について</b>	<b>36</b>
<b>8-1. 注意事項</b>	<b>36</b>
<b>8-2. バージョンアップによる機能追加</b>	<b>36</b>
<b>8-3. 設定ファイルの違い</b>	<b>37</b>
<b>9. バージョンアップ時の FAQ</b>	<b>38</b>
<b>10. InterSafe WebFilter サポート窓口について</b>	<b>39</b>

# 1. はじめに

本マニュアルでは、InterSafe WebFilter(以下、WebFilter と記載)を Ver9.2 へバージョンアップを行う場合の手順について説明をしています。なお、Ver8.0~Ver9.1 SP4 から Ver9.2 へのバージョンアップも同様の手順で実施可能です。

操作手順の中に、WebFilter のマニュアルを参照する説明がありますので、WebFilter の管理者マニュアルを準備してください。

Ver9.2 の変更点については、『8.Ver9.2 での変更内容について』を参照してください。

また、Ver9.1 SP3 よりサーバの呼称を「マスタ/スレーブ」から「プライマリ/レプリカ」に変更しております。

## 1-1. バージョンアップについて

Ver9.2 のプログラムでは Ver8.0 以降から設定情報を保持したままバージョンアップを行うことが可能です。

Ver7.0 以前のバージョンからバージョンアップを行う場合は、一旦 Ver8.0 以降にバージョンアップ後、Ver9.2 へのバージョンアップを行ってください。

本マニュアルでは、各章ごとに、プライマリ単体の場合は『2.単体構成+同一筐体でのバージョンアップ手順』、プライマリ/レプリカサーバ構成の場合は『3.複数台構成+同一筐体でのバージョンアップ手順』、Windows → Linux など OS の変更を伴う場合は『4.OS バージョン変更や別筐体でのバージョンアップ手順』にて、それぞれの手順を説明します。

- Ver8.0 以降では Squid 版は未販売のため、Ver7.0 までの Squid 版をご利用のお客様は、一旦 Ver8.0 以降の ICAP 版にバージョンアップ後、Ver9.2 ICAP 版へのバージョンアップとなります。
- プライマリサーバとレプリカサーバは同一 OS、同一スペック、同一の InterSafe WebFilter バージョン・製品にて運用することを前提としています。
- 製品の移行(ICAP 版 → Proxy 版、Proxy 版 → ICAP 版)についてはサポート対象外となります。

## 1-2. 各バージョンプログラム入手方法について

各バージョンのプログラムは、弊社 FAQ サイトの No.5671 よりダウンロードできます。

### ■ユーザー専用ダウンロードサイト

[https://alsifaq.dqa.jp/faq\\_detail.html?id=5671&category=&page=1](https://alsifaq.dqa.jp/faq_detail.html?id=5671&category=&page=1)

- ユーザー専用ダウンロードサイトご利用には ID とパスワードが必要です。

すでに ID とパスワードをお持ちのお客様は、FAQ サイトにログイン後、FAQNo.5671 を検索しアクセスしてください。

ID とパスワードをお持ちでない場合、ID とパスワードを発行いたしますので、以下よりお申し込みください。

### ■サポートサイト ID 申請ページ

<https://www.alsi.co.jp/contact-us/security/supid/>

## 2. 単体構成+同一筐体でのバージョンアップ手順

ここでは、プライマリサーバ（単体構成）を同一筐体上で Ver9.1 SP1 から Ver9.2 へバージョンアップする手順について説明します。Ver9.1 SP1～Ver9.1 SP4 から Ver9.2 へのバージョンアップでも同様の手順で行なうことができます。

プライマリ/レプリカ構成の場合は、この手順は不要です。プライマリ/レプリカ構成の場合は「3.複数台構成+同一筐体でのバージョンアップ手順」の手順を参照してください。

なお、WebFilter のインストールディレクトリ配下のファイルがマウント状態にある場合、バージョンアップに失敗します。事前にアンマウントしてください。

### 2-1. バージョンアップ作業項目について

#### 移行環境

本バージョンアップ作業では、以下の環境でのバージョンアップを想定しています。

表 2-1

	OS	InterSafe WebFilter
移行前	Red Hat Enterprise Linux 8.0 (64bit)	Proxy Ver9.1 SP1 Build1401 on Linux
移行後	Red Hat Enterprise Linux 8.0 (64bit)	Proxy Ver9.2 Build1701 on Linux

#### 作業項目一覧

表 2-2

WebFilter Ver.	作業項目	作業目安時間	作業完了チェック
9.1 SP1	<a href="#">サービスの停止 (2-2.参照)</a>	5分	
	<a href="#">Ver9.1 SP1 の conf とログディレクトリバックアップ (2-3.参照)</a>	10分	
	<a href="#">Ver9.2 へバージョンアップ(2-4.参照)</a>	5分	
9.2	<a href="#">注意事項の確認/設定 (2-5.参照)</a>	10分	
	<a href="#">URL DB ダウンロード (2-6.参照)</a>	5分	
	バージョンアップ終了	計 35分	

## 2-2. サービスの停止/起動について

サービスの起動 / 停止するには、対象とするサービスごとに、ターミナルで次のコマンドを実行します。

- サービス停止 / 起動手順は、ご利用バージョンの WebFilter の管理者マニュアルもご参照ください。
- サービスの起動 / 停止は root ユーザで実行してください。

### 管理サービス

起動 : <インストールディレクトリ>/bin/amsadmin start

停止 : <インストールディレクトリ>/bin/amsadmin stop

### 拡張 Web サービス

起動 : <インストールディレクトリ>/bin/amsweb start

停止 : <インストールディレクトリ>/bin/amsweb stop

### フィルタリングサービス

起動 : <インストールディレクトリ>/bin/amsproxy start

停止 : <インストールディレクトリ>/bin/amsproxy stop

### 集計サービス (Ver9.1 以降)※プライマリのみ

起動 : <インストールディレクトリ>/bin/amscollector start

停止 : <インストールディレクトリ>/bin/amscollector stop

上記4つのサービスをまとめて起動 / 停止するには以下のコマンドを実行します。

起動 : <インストールディレクトリ>/bin/amsmain start

停止 : <インストールディレクトリ>/bin/amsmain stop

- WebFilter のデフォルトのインストールディレクトリは、「/usr/local/intersafe」となります。

## 2-3. 既存設定のバックアップ

既存環境のデータのバックアップを行います。

バックアップが必要なディレクトリについては以下の通りです。

表 2-3

説明	バックアップするディレクトリ/ファイル
設定ファイル	<インストールディレクトリ>/conf ディレクトリごと
各種ログ	<インストールディレクトリ>/logs ディレクトリごと
管理画面を HTTPS プロトコルで使用している場合	<インストールディレクトリ>/tomcat/.keystore ファイル

- WebFilter のデフォルトのインストールディレクトリは、「/usr/local/intersafe」となります。

## 2-4. プライマリサーバの上書きインストール

Ver9.1 SP1 導入済みのサーバに Ver9.2 を上書きインストールすることで設定情報を引き継いでバージョンアップを行うことが可能です。

- インストールの手順は、Ver9.2 の WebFilter の管理者マニュアルや Readme.txt もご参照ください。
- 予め Ver9.2 のインストールプログラムを、サーバの任意の場所にコピーしておいてください。
- WebFilter のインストールは root ユーザで実行してください。
- WebFilter のサービスを予め停止しておいてください。サービスの停止手順は、P.6 「2-2.サービスの停止/起動について」をご参照ください。

- 1) Ver9.2 のインストールファイルを実行します。

```
# /<任意のディレクトリ>/Linux/setup.sh
```

- 2) インストーラのイントロダクションが表示された後、<Enter>キーを押してインストール作業を続行します。
- 3) 使用許諾契約の内容が表示されますので、使用許諾契約の内容に同意いただける場合は、「y」を入力し <Enter>キーを押します。（使用許諾契約の内容に同意いただけない場合は、「n」を入力し<Enter>キーを押して、インストールを中止してください。）
- 4) 既存バージョンの WebFilter が検出され、上書きインストールを行うメッセージが表示されます。<Enter>キーを押し、インストールを続行します。

```
Updatable product version was detected.  
  
Installation will be executed as update mode.  
  
PRESS <ENTER> TO CONTINUE:
```

- 5) WebFilter のサービスを停止するようメッセージが表示されます。<Enter>キーを押します。

```
If any process of InterSafe WebFilter or other programs are currently  
running, please stop them.  
  
PRESS <ENTER> TO CONTINUE:
```

- 6) WebFilter を実行するユーザを自動設定するか選択し、<Enter>キーを押します。

```
Is the owner of the file which it installs set?  
  
When automatic setting is selected, the intersafe group and the intersafe user are drawn up  
  
->1- Automatic setting  
    2- Manual setting  
  
ENTER THE NUMBER FOR YOUR CHOICE, OR PRESS <ENTER> TO ACCEPT THE DEFAULT:
```

6)で「1」を選択した場合、WebFilter を実行するユーザとグループが自動で設定され、確認メッセージが表示されますので、<Enter>キーを押します。

```
The owner is set in the user and the group below  
  
User:intersafe  
Group:intersafe  
  
PRESS <ENTER> TO CONTINUE:
```

6)で「2」を選択した場合、手動で WebFilter を実行するユーザとグループを設定します。設定後、6)で「1」を選択した場合と同じように確認メッセージが表示されますので、<Enter>キーを押します。

- 7) OS 起動後、WebFilter を自動起動するかどうかを設定します。OS 起動後、WebFilter が自動的に起動されるように設定する場合、「1」を入力し<Enter>キーを押します。

```
->1- Automatic start registers
    2- Automatic start does not register

ENTER THE NUMBER FOR YOUR CHOICE, OR PRESS <ENTER> TO ACCEPT THE DEFAULT:
```

- 8) WebFilter のインストール設定内容を確認します。<Enter>キーを押すとインストールを開始します。  
9) コンバート処理が実行された旨のメッセージが表示されます。<Enter>キーを押します。

```
Conversion process was executed.

Check the update.log in the install destination folder.

PRESS <ENTER> TO CONTINUE:
```

- 10) インストールが完了し、以下のメッセージが表示されます。<Enter>キーを押します。

```
InterSafe WebFilter Ver9.2 Build1701 was installed in the following location.

/usr/local/intersafe

PRESS <ENTER> TO CONTINUE:
```

- 11) OS パラメータの最適化を確認する画面が表示されます。最適化する場合は、「1」を入力し、<Enter>キーを押します。

- Ver7.0 以前よりバージョンアップする場合は、OS パラメータの最適化を確認する画面が表示されます。

```
This installer will change your TCP setting for this product as follows.

ip_local_port_range = 1025 65535
tcp_fin_timeout = 30

Do you want to change OS parameters?

->1- Yes
    2- No

ENTER THE NUMBER FOR YOUR CHOICE, OR PRESS <ENTER> TO ACCEPT THE DEFAULT:
```

- 12) インストール後、WebFilter のサービスを起動するかどうかを設定します。「1」を入力し、<Enter>キーを押します。

```
Do you want to run InterSafe WebFilter now?

->1- Yes
    2- No

ENTER THE NUMBER FOR YOUR CHOICE, OR PRESS <ENTER> TO ACCEPT THE DEFAULT:
```

- 13) インストールプログラムを終了します。<Enter>キーを押します。

## 2-5.注意事項の確認/設定

バージョンアップに伴う、既存運用から変更になる点などを確認し、必要があれば設定を変更します。  
変更の内容は環境によって異なります。項目の詳細については、下記の弊社 FAQ をご参照ください。

No.2244 「バージョンアップ時の注意点などありますか？」

[https://alsifaq.dqa.jp/faq\\_detail.html?id=2244&category=&page=1](https://alsifaq.dqa.jp/faq_detail.html?id=2244&category=&page=1)

- Ver9.2 で追加された機能につきましては、WebFilter Ver9.2 の管理者マニュアルをご参照の上、必要に応じて別途設定を行っ



てください。

## 2-6. URL DBダウンロード

バージョンアップ直後は、URL DB はサンプル DB となる場合があるため、手動でフル DB をダウンロードします。

- 1) プライマリサーバの管理画面にアクセスします。  
アクセス URL はデフォルトで「http://<プライマリサーバの IP アドレス>:2319/」です。

- 2) [サーバ管理] → [データベース設定] をクリックします。

図 2-1



- 3) [データベース更新] ボタンをクリックすると、確認のダイアログが表示されます。

図 2-2



- プライマリ/レプリカ構成で、プライマリサーバのみ URL DB をダウンロードする場合は、プライマリサーバの右にある[選択] ボタンをクリックし、[▶ ダウンロード] - [データベース更新] ボタンをクリックし、URL DB のダウンロードを行なってください。

- 4) [OK]ボタンをクリックし、URL DB をダウンロードします。
- 5) [データベース設定] 画面にて[再表示] ボタンをクリックし、[データベース情報] が更新されていることを確認します。

以上で、プライマリサーバの URL DB ダウンロードは完了です。

- この時点で、最新 URL DB によるフィルタリング動作が可能になります。

## 3. 複数台構成+同一筐体でのバージョンアップ手順

ここでは、プライマリ/レプリカ構成(複数台構成)をそれぞれ同一筐体上で Ver9.1 SP1 から Ver9.2 へバージョンアップを行う詳細について説明します。Ver9.1 SP1~Ver9.1 SP4 から Ver9.2 へのバージョンアップでも同様の手順で行うことができます。Ver7.0 以前のバージョンからバージョンアップを行う場合は、一旦 Ver8.0 以降にバージョンアップ後、Ver9.2 へのバージョンアップを行ってください。

なお、WebFilter のインストールディレクトリ配下のファイルがマウント状態にある場合、バージョンアップに失敗します。事前にアンマウントしてください。

### 3-1. バージョンアップ作業項目について

#### 移行環境

本バージョンアップ作業では、以下の環境でのバージョンアップを想定しています。

表 3-1

	OS	InterSafe WebFilter
移行前	Red Hat Enterprise Linux 8.0 (64bit)	Proxy Ver9.1 SP1 Build1401 on Linux
移行後	Red Hat Enterprise Linux 8.0 (64bit)	Proxy Ver9.2 Build1701 on Linux

#### 作業項目一覧

バージョンアップ時の作業項目は以下の通りです。

- プライマリサーバとレプリカサーバが同一バージョンになる前に管理画面を操作した場合、レプリカへの同期は行われません。プライマリサーバとレプリカサーバが同一バージョンになった後に、手動で同期してください。また、可能な限り、バージョンアップ中は設定変更を行わないで下さい。

表 3-2

作業サーバ	作業項目	作業目安時間	作業完了チェック
プライマリ	プライマリサーバのバージョンアップ作業（「2.単体構成+同一筐体でのバージョンアップ」をご参照ください。） ● URL DB ダウンロードはプライマリサーバのみで実施します。	40 分	
レプリカ	<a href="#">サービス停止 (3-2.参照)</a>	5 分	
	<a href="#">Ver9.1 SP1 のログディレクトリバックアップ (3-3.参照)</a>	10 分	
	<a href="#">Ver9.2 の上書きインストール (3-4.参照)</a>	10 分	
プライマリ	<a href="#">レプリカサーバの URL DB ダウンロード (3-5.参照)</a>	5 分	
バージョンアップ終了		計 70 分 (1 時間 10 分)	

### 3-2. レプリカサーバのサービスの停止/起動について

- サービスの停止手順は、P.6「2-2.サービスの停止/起動について」をご参照ください。

## 3-3. レプリカサーバの既存設定のバックアップ

既存環境のバックアップを行います。バックアップが必要なディレクトリについては以下の通りです。

表 3-3

説明	バックアップするディレクトリ/ファイル
各種ログ	<WebFilter インストールディレクトリ>/logs ディレクトリごと

- 設定ファイルはプライマリサーバと同期した際、最新の情報に置き換わるためレプリカサーバ側でバックアップする必要はありません。
- WebFilter のデフォルトのインストールディレクトリは、「/usr/local/intersafe」となります。

## 3-4. レプリカサーバの上書きインストール

ここでは、レプリカサーバの上書きインストール手順について説明します。

- インストールの手順は、WebFilter の管理者マニュアルや Readme.txt もご参照ください。
- 予め Ver9.2 のインストールプログラムを、サーバの任意の場所にコピーしておいてください。
- WebFilter のインストールは root ユーザで実行してください。

- 1) Ver9.2 のインストールファイルを実行します。

```
# /<任意のディレクトリ>/Linux/setup.sh
```

- 2) インストーラのイントロダクションが表示された後、<Enter>キーを押してインストール作業を続行します。
- 3) 使用許諾契約の内容が表示されますので、使用許諾契約の内容に同意いただける場合は、「y」を入力し <Enter>キーを押します。(使用許諾契約の内容に同意いただけない場合は、「n」を入力し<Enter>キーを押して、インストールを中止してください。)
- 4) 既存バージョンの WebFilter が検出され、上書きインストールを行うメッセージが表示されます。<Enter>キーを押し、インストールを続行します。

```
Updatable product version was detected.  
  
Installation will be executed as update mode.  
PRESS <ENTER> TO CONTINUE:
```

- 5) WebFilter のサービスを停止するようメッセージが表示されます。<Enter>キーを押します。

```
If any process of InterSafe WebFilter or other programs are currently running, please stop them.  
PRESS <ENTER> TO CONTINUE:
```

- 6) WebFilter を実行するユーザを自動設定するか選択し、<Enter>キーを押します。

```
Is the owner of the file which it installs set?  
  
When automatic setting is selected, the intersafe group and the intersafe user are drawn up  
  
->1- Automatic setting  
    2- Manual setting  
  
ENTER THE NUMBER FOR YOUR CHOICE, OR PRESS <ENTER> TO ACCEPT THE DEFAULT:
```

6)で「1」を選択した場合、WebFilter を実行するユーザとグループが自動で設定され、確認メッセージが表示されますので、<Enter>キーを押します。

```
The owner is set in the user and the group below
User:intersafe
Group:intersafe
PRESS <ENTER> TO CONTINUE:
```

6)で「2」を選択した場合、手動で WebFilter を実行するユーザとグループを設定します。設定後、6)で「1」を選択した場合と同じように確認メッセージが表示されますので、<Enter>キーを押します。

7) WebFilter を自動起動するかどうかを設定します。WebFilter が自動的に起動されるように設定する場合、「1」を入力し<Enter>キーを押します。

```
->1- Automatic start registers
    2- Automatic start does not register

ENTER THE NUMBER FOR YOUR CHOICE, OR PRESS <ENTER> TO ACCEPT THE DEFAULT:
```

8) WebFilter のインストール設定内容を確認します。<Enter>キーを押すとインストールを開始します。

9) コンバート処理が実行された旨のメッセージが表示されます。<Enter>キーを押します。

```
Conversion process was executed.

Check the update.log in the install destination folder.

PRESS <ENTER> TO CONTINUE:
```

10) インストールが完了し、以下のメッセージが表示されます。<Enter>キーを押します。

```
InterSafe WebFilter Ver9.2 Build1701 was installed in the following location.

/usr/local/intersafe

PRESS <ENTER> TO CONTINUE:
```

11) OS パラメータの最適化を確認する画面が表示されます。最適化する場合は、「1」を入力し、<Enter>キーを押します。

● Ver7.0 以前よりバージョンアップする場合は、OS パラメータの最適化を確認する画面が表示されます。

```
This installer will change your TCP setting for this product as follows.

ip_local_port_range = 1025 65535
tcp_fin_timeout = 30

Do you want to change OS parameters?

->1- Yes
    2- No

ENTER THE NUMBER FOR YOUR CHOICE, OR PRESS <ENTER> TO ACCEPT THE DEFAULT:
```

12) インストール後、WebFilter のサービスを起動するかどうかを設定します。「1」を入力し、<Enter>キーを押します。

```
Do you want to run InterSafe WebFilter now?

->1- Yes
    2- No

ENTER THE NUMBER FOR YOUR CHOICE, OR PRESS <ENTER> TO ACCEPT THE DEFAULT:
```

13) インストールプログラムを終了します。<Enter>キーを押します。

## 3-5.URL DBダウンロード

バージョンアップ直後は、URL DB はサンプル DB となる場合があるため、手動でフル DB をダウンロードします。

ここではレプリカサーバのみ URL DB のダウンロードが完了していないことを想定し、管理画面よりレプリカサーバのみ URL DB ダウンロードを行います。

● 以下はプライマリサーバにおける操作です。

1) [サーバ管理] → [データベース設定]をクリック(図 2-1 を参照)します。

[データベース設定]が表示されます。

2) ダウンロードを実行したいレプリカサーバの右にある[選択]ボタンをクリックします。

[データベース設定編集]が表示されます。

3) [▶ ライセンス設定]、[▶ 上位プロキシサーバ設定]に適切な値を入力します。

● [▶ ライセンス設定]では、ライセンスキー、企業・団体名、メールアドレスは必須項目です。

4) 画面右上、[保存]をクリックし、現在の設定を反映します。

5) [▶ ダウンロード] - [データベース更新] ボタンをクリックします。

確認のダイアログが表示されます。

● [▶ ダウンロード] - [データベース更新] ボタンは、プライマリサーバの URL DB と対象のレプリカサーバの URL DB の DB バージョンに差異がある時のみ表示されます。プライマリサーバの URL DB と差異がない場合は、[データベース設定]に戻り、[データベース更新] ボタンにて URL DB をダウンロードしてください。この場合、全てのサーバに対して URL DB のダウンロードが行われます。

6) [OK] ボタンをクリックします。

7) URL DB ダウンロード後、[データベース設定]に戻り[データベース情報]が更新されていることを確認します。

以上で、レプリカサーバのバージョンアップ作業は完了です。

## 4. OS バージョン変更や別筐体でのバージョンアップ手順

ここでは既存のプライマリ/レプリカサーバのどちらかは稼働させたまま、新規筐体にて Ver8.5 SP2 から Ver9.2 へのバージョンアップ作業を行い、かつ既存筐体と新規筐体の OS が変更になる場合の手順の例を説明します。Ver8.0～Ver9.1 SP4 から Ver9.2 へのバージョンアップでも同様の手順で行なうことができます。

Ver7.0 以前のバージョンからバージョンアップを行う場合は、一旦 Ver8.0 以降にバージョンアップ後、Ver9.2 へのバージョンアップを行ってください。

なお、WebFilter のインストールディレクトリ配下のファイルがマウント状態にある場合、バージョンアップに失敗します。事前にアンマウントしてください。

- OS の変更は、Windows → Linux などの変更は含まれません。Linux 7 → Linux 8 などへの変更が対象です。Windows → Linux へ OS 変更をする場合は P.24 「6.異なる OS 間や別筐体でのバージョンアップ手順」をご参照ください。
- 製品の移行(ICAP 版 → Proxy 版や Proxy 版 → ICAP 版)についてはサポート対象外です。

### 4-1. バージョンアップ作業項目について

#### 移行環境

本バージョンアップ作業では、以下の環境でのバージョンアップを想定しています。

表 4-1

	OS	InterSafe WebFilter
移行前	Red Hat Enterprise Linux 6.6 (64bit)	Proxy Ver8.5 SP2 Build1003 on Linux
移行後	Red Hat Enterprise Linux 8.0 (64bit)	Proxy Ver9.2 Build1701 on Linux

#### 前提条件

記載されている手順は、以下を前提としております。

- Ver8.5 SP2 の情報を保持し、Ver9.2 へバージョンアップを行う。
  - 既存サーバ筐体は Ver8.5 SP2 で運用されている。
  - プライマリ/レプリカサーバの新規筐体に Red Hat Enterprise Linux 8.0 OS がインストールされている。
  - Ver9.2 のインストールプログラムがプライマリ/レプリカサーバの新規筐体上に保存されている。
- Ver9.2 のプログラム入手方法については、P.4 「1-2. 各バージョンプログラム入手方法について」をご参照ください。

## 作業項目一覧

表 4-2

作業筐体	サーバ 種別	WebFilter Ver.	作業項目	作業目安 時間	作業完了 チェック
既存 (RH 6)	プライマ リ	8.5 SP2	<a href="#">Ver8.5 SP2 の conf ディレクトリとログディレクト リをバックアップ</a>	10 分	
新規(RH 8)	プライマ リ		<a href="#">既存筐体の Ver8.5 SP2 conf ディレクトリをコピー</a>	5 分	
		8.5 SP2 ↓ 9.2	<a href="#">Ver9.2 へバージョンアップ</a>	15 分	
		9.2	<a href="#">注意事項の確認/設定</a>	15 分	
			<a href="#">URL DB ダウンロード</a>	5 分	
既存 (RH 6)	レプリカ	8.5 SP2	<a href="#">Ver8.5 SP2 のログディレクトリをバックアップ</a>	10 分	
新規(RH 8)	レプリカ	9.2	<a href="#">Ver9.2 を新規インストール</a>	15 分	
新規(RH 8)	プライマ リ	9.2	<a href="#">レプリカサーバの削除/登録</a>	5 分	
新規(RH 8)	レプリカ	9.2	<a href="#">サービス再起動</a>	5 分	
新規(RH 8)	プライマ リ	9.2	<a href="#">URL DB ダウンロード</a>	5 分	
バージョンアップ終了				計 90 分 (1 時間 30 分)	

## 4-2.バージョンアップ手順

### プライマリサーバの構築

プライマリサーバを新規筐体で Ver9.2 へバージョンアップします。

- 1) P.6「2-3. 既存設定のバックアップ」を参照して、既存筐体の WebFilter の設定情報をバックアップします。
- 2) 1)でバックアップしておいた設定情報を、新規筐体上の Ver9.2 のインストール場所と同じ場所にコピーします。

- WebFilter のデフォルトのインストールディレクトリは、「/usr/local/intersafe」となります。

- 3) Ver9.2 のインストールファイルを実行します。

- WebFilter のインストールは root ユーザで実行してください。

```
# /<任意のディレクトリ>/Linux/setup.sh
```

- 4) インストーラのイントロダクションが表示された後、<Enter>キーを押してインストール作業を続行します。
- 5) 使用許諾契約の内容が表示されますので、使用許諾契約の内容に同意いただける場合は、「y」を入力し <Enter>キーを押します。使用許諾契約の内容に同意いただけない場合は、「n」を入力し<Enter>キーを押して、インストールを中止してください。
- 6) インストールディレクトリを指定し、<Enter>キーを押します。

```
Only normal-width Alphanumeric character and '_' or '-' are allowed to use as
install folder name.
Whole folder path's length is restricted within 128 characters.
Select install folder.
Where Would You Like to Install?
    Default Install Folder: /usr/local/intersafe
ENTER AN ABSOLUTE PATH, OR PRESS <ENTER> TO ACCEPT THE DEFAULT:
```

- インストールディレクトリは、2)で設定ディレクトリをコピーした場所と同じ場所を指定してください。同じ場所を指定しない場合、新規インストールとなります。

- 7) インストールディレクトリの確認メッセージが表示されますので、<Enter>キーを押します。

```
It installs to this folder.
/usr/local/intersafe
PRESS <ENTER> TO CONTINUE:
```

- 8) コピーしておいた WebFilter の設定ディレクトリが検出され、上書きインストールを行うメッセージが表示されます。<Enter>キーを押し、インストールを続行します。

```
Updatable product version was detected.
Installation will be executed as update mode.
PRESS <ENTER> TO CONTINUE:
```

- 9) WebFilter のサービスを停止するようメッセージが表示されます。<Enter>キーを押します。

```
If any process of InterSafe WebFilter or other programs are currently running, please stop them.
PRESS <ENTER> TO CONTINUE:
```



- 10) WebFilter をインストールするサーバの IP アドレスを選択して<Enter>キーを押します。

```
Please select the IP address which it utilizes as Primary
->1- 192.168.1.1

ENTER THE NUMBER OF THE DESIRED CHOICE, OR PRESS <ENTER> TO ACCEPT THE
DEFAULT:
```

- 11) IP アドレスの確認のメッセージが表示されるので、「Y」を入力して<Enter>キーを押します。  
12) WebFilter を実行するユーザを自動設定するか選択し、<Enter>キーを押します。

```
Is the owner of the file which it installs set?

When automatic setting is selected, the intersafe group and the intersafe user are drawn up

->1- Automatic setting
   2- Manual setting

ENTER THE NUMBER FOR YOUR CHOICE, OR PRESS <ENTER> TO ACCEPT THE DEFAULT:
```

- 12)で「1」を選択した場合、WebFilter を実行するユーザとグループが自動で設定され、確認メッセージが表示されますので、<Enter>キーを押します。

```
The owner is set in the user and the group below
User:intersafe
Group:intersafe
PRESS <ENTER> TO CONTINUE:
```

- 12)で「2」を選択した場合、手動で WebFilter を実行するユーザとグループを設定します。設定後、12)で「1」を選択した場合と同じように確認メッセージが表示されますので、<Enter>キーを押します。

- 13) WebFilter を自動起動するかどうかを設定します。WebFilter が自動的に起動されるように設定する場合、「1」を入力し<Enter>キーを押します。

```
->1- Automatic start registers
   2- Automatic start does not register

ENTER THE NUMBER FOR YOUR CHOICE, OR PRESS <ENTER> TO ACCEPT THE DEFAULT:
```

- 14) WebFilter のインストール設定内容を確認します。<Enter>キーを押すとインストールを開始します。  
15) コンバート処理が実行された旨のメッセージが表示されます。<Enter>キーを押します。

```
Conversion process was executed.

Check the update.log in the install destination folder.

PRESS <ENTER> TO CONTINUE:
```

- 16) インストールが完了し、以下のメッセージが表示されます。<Enter>キーを押します。

```
InterSafe WebFilter Ver9.2 Build1701 was installed in the following location.

/usr/local/intersafe

PRESS <ENTER> TO CONTINUE:
```

- 17) OSパラメータの最適化を確認するメッセージが表示されます。最適化する場合は「1」選択し、<Enter>キーを押します。

```
This installer will change your TCP setting for this product as follows.
ip_local_port_range = 1025 65535
tcp_fin_timeout = 30

Do you want to change OS parameters?

->1- Yes
    2- No

ENTER THE NUMBER FOR YOUR CHOICE, OR PRESS <ENTER> TO ACCEPT THE DEFAULT:
```

- 18) WebFilterのサービスの起動を促すメッセージが表示されます。<Enter>キーを押しサービスを起動し、インストーラを終了します。

```
Do you want to run InterSafe WebFilter now?

->1- Yes
    2- No

ENTER THE NUMBER FOR YOUR CHOICE, OR PRESS <ENTER> TO ACCEPT THE DEFAULT:
```

- 19) P.8「2-5. 注意事項の確認/設定」を参照して、既存運用から変更になる点などを確認し、必要があれば設定を変更します。  
20) P.9「2-6. URL DB ダウンロード」を参照して、プライマリサーバのみ手動でフルURL DBをダウンロードします。

- 新規環境と既存環境を1週間以上並行稼動する場合は、ライセンスキーを重複利用しないよう、どちらかの環境用に試用版のライセンスキーをご準備ください。試用版ライセンスキーは「<https://www.alsi.co.jp/trial/iswf/>」より取得できます。

## レプリカサーバの構築

レプリカサーバを新規筐体に新規インストールし、プライマリサーバより同期を行います。

- 1) P.11「3-3. レプリカサーバの既存設定のバックアップ」を参照して、既存筐体のレプリカサーバのログディレクトリのバックアップを行います。
- 2) レプリカサーバの新規筐体でVer9.2のインストールファイルを実行します。

- WebFilterのインストールはroot ユーザで実行してください。

```
# /<任意のディレクトリ>/Linux/setup.sh
```

- 3) インストーラのイントロダクションが表示された後、<Enter>キーを押してインストール作業を続行します。
- 4) 使用許諾契約の内容が表示されますので、使用許諾契約の内容に同意いただける場合は、「y」を入力し<Enter>キーを押します。使用許諾契約の内容に同意いただけない場合は、「n」を入力し<Enter>キーを押して、インストールを中止してください。
- 5) インストールディレクトリを指定し、<Enter>キーを押します。

```
Only normal-width Alphanumeric character and '_' or '-' are allowed to use as
install folder name.

Whole folder path's length is restricted within 128 characters.

Select install folder.

Where Would You Like to Install?

Default Install Folder: /usr/local/intersafe

ENTER AN ABSOLUTE PATH, OR PRESS <ENTER> TO ACCEPT THE DEFAULT:
```

- 6) インストールディレクトリの確認メッセージが表示されますので、<Enter>キーを押します。

```
It installs to this folder.  
  
/usr/local/intersafe  
  
PRESS <ENTER> TO CONTINUE:
```

- 7) インストールする製品を選択します。ここでは Proxy 版をインストールしますので、「1」を入力し<Enter>キーを押します。

```
Please choose the Install Set to be installed by this installer.  
  
->1- Proxy  
   2- ICAP  
  
ENTER THE NUMBER FOR THE INSTALL SET, OR PRESS <ENTER> TO ACCEPT THE DEFAULT  
:
```

- 8) WebFilter のサービスを停止するようメッセージが表示されます。<Enter>キーを押します。

```
If any process of InterSafe WebFilter or other programs are currently running, please stop them.  
  
PRESS <ENTER> TO CONTINUE:
```

- 9) サーバのインストールタイプを選択し、<Enter>キーを押します。

- ここではレプリカサーバをインストールしますので、「2」と入力します。

```
Please select server type  
  
->1- Primary Server  
   2- Replica Server  
  
ENTER THE NUMBER FOR YOUR CHOICE, OR PRESS <ENTER> TO ACCEPT THE DEFAULT:
```

- 10) WebFilter を実行するユーザを自動設定するか選択し、<Enter>キーを押します。

```
Is the owner of the file which it installs set?  
  
When automatic setting is selected, the intersafe group and the intersafe user are drawn up  
  
->1- Automatic setting  
   2- Manual setting  
  
ENTER THE NUMBER FOR YOUR CHOICE, OR PRESS <ENTER> TO ACCEPT THE DEFAULT:
```

- 10)で「1」を選択した場合、WebFilter を実行するユーザとグループが自動で設定され、確認メッセージが表示されますので、<Enter>キーを押します。

```
The owner is set in the user and the group below  
User:intersafe  
Group:intersafe  
  
PRESS <ENTER> TO CONTINUE:
```

- 10)で「2」を選択した場合、手動で WebFilter を実行するユーザとグループを設定します。設定後、10)で「1」を選択した場合と同じように確認メッセージが表示されますので、<Enter>キーを押します。

- 11) WebFilter を自動起動するかどうかを設定します。WebFilter が自動的に起動されるように設定する場合、「1」を入力し <Enter>キーを押します。

```
->1- Automatic start registers
    2- Automatic start does not register

ENTER THE NUMBER FOR YOUR CHOICE, OR PRESS <ENTER> TO ACCEPT THE DEFAULT:
```

- 12) WebFilter のインストール設定内容を確認します。<Enter>キーを押すとインストールを開始します。

- 13) インストールが完了し、以下のメッセージが表示されます。<Enter>キーを押します。

```
InterSafe WebFilter Ver9.2 Build1701 was installed in the following location.

/usr/local/intersafe

PRESS <ENTER> TO CONTINUE:
```

- 14) OS パラメータの最適化を確認するメッセージが表示されます。最適化する場合は「1」選択し、<Enter>キーを押します。

```
This installer will change your TCP setting for this product as follows.

ip_local_port_range = 1025 65535

tcp_fin_timeout = 30

Do you want to change OS parameters?

->1- Yes
    2- No

ENTER THE NUMBER FOR YOUR CHOICE, OR PRESS <ENTER> TO ACCEPT THE DEFAULT:
```

- 15) WebFilter のサービスの起動を促すメッセージが表示されます。<Enter>キーを押しサービスを起動し、インストーラを終了します。

```
Do you want to run InterSafe WebFilter now?

->1- Yes
    2- No

ENTER THE NUMBER FOR YOUR CHOICE, OR PRESS <ENTER> TO ACCEPT THE DEFAULT:.
```

- 16) プライマリサーバの管理画面にアクセスします。

アクセス URL はデフォルトで 「http://<プライマリサーバの IP アドレス>:2319/」 です。

- 17) [サーバ管理] → [サーバ設定] をクリックします。

図 4-1



- 18) 既存のレプリカサーバの右にある[選択]ボタンをクリックします。

図 4-2



- 旧レプリカサーバと疎通が取れる環境で旧レプリカサーバを削除すると、旧レプリカサーバのフィルタリングサービスと拡張Webサービスが停止します。新プライマリサーバと旧レプリカサーバとは疎通が取れない環境であることを確認後、[削除]をクリックしてください。

- 19) 画面右上の[削除]ボタンをクリックします。

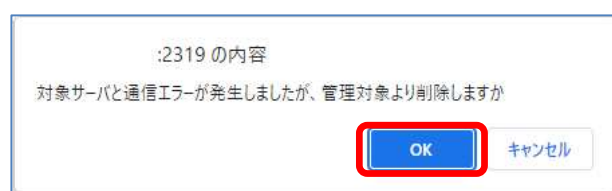
図 4-3



- 20) 確認のダイアログが表示されますので、[OK] ボタンをクリックします。

- 21) 以下のメッセージが表示される場合がありますが、プライマリサーバとレプリカサーバのバージョンが異なるために発生しているので特に問題ありません。そのまま、[OK] ボタンをクリックします。

図 4-4



- 22) 「削除が完了しました。」のメッセージが表示され、管理画面よりレプリカサーバが削除されます。続いて新規レプリカサーバを登録するため、[+サーバを追加] をクリックします。

図 4-5



- 23) レプリカサーバの情報を入力します。  
24) 画面右上の [保存] ボタンをクリックします。  
25) 確認のダイアログが表示されますので、[OK] ボタンをクリックします。  
26) 「登録が完了しました」と表示されます。  
27) 登録したレプリカサーバの全てのサービスを再起動してください。

```
# /<WebFilter インストールディレクトリ>/bin/amsmain stop  
# /<WebFilter インストールディレクトリ>/bin/amsmain start
```

- WebFilter の起動と停止は root ユーザで実行してください。
- WebFilter のデフォルトのインストールディレクトリは、「/usr/local/intersafe」となります。

- 28) P.13 「3-5. URL DB ダウンロード」を参照して、レプリカサーバのみ手動でフル URL DB をダウンロードします。

- 新規環境と既存環境を1週間以上並行稼動する場合は、ライセンスキーを重複利用しないよう、どちらかの環境用に試用版のライセンスキーをご準備ください。試用版ライセンスキーは「<https://www.alsi.co.jp/trial/iswf/>」より取得できます。

以上で、バージョンアップ作業は完了です。

## 5.製品変更を伴うバージョンアップについて

Ver7.0 以前の Squid 版をご利用のお客様が、Ver9.2 にバージョンアップする場合、一旦 Ver8.0 の ICAP 版にバージョンアップ後、Ver9.2 ICAP 版のインストールプログラムを実行する必要があります。バージョンアップ時、WebFilter の設定ファイルはそのまま引き継がれますが、別途 ICAP クライアントの設定が必要です。ここでは、Squid を ICAP クライアントとした場合の設定手順について説明します。

- Squid のバージョンが 3.1 より古い場合、Squid を 3.1 以降にバージョンアップする必要があります。WebFilter が対応している Squid のバージョンについては、Readme.txt をご確認ください。

### Squid のインストール

Squid を ICAP クライアントとして利用するには、Squid インストール時の configure のオプションで"--enable-icap-client"を追加してください。

- Squid インストール時のオプションについては、WebFilter の管理者マニュアルの「1-5. ICAP クライアントの設定」や Web、文献等を参照してください。

#### ■ Squid インストール時の実行例

```
# ./configure --enable-icap-client
# make
# make install
```

### Squid の設定

Squid の設定ファイル(squid.conf)に ICAP 連携の設定を記述します。

#### ■ squid.conf の記述例

「acl CONNECT method CONNECT」と記述されている行の後に、以下の設定を追加します。

```
acl filtering_server dst <WebFilter の IP アドレス>
acl block_message port 443
acl block_message port 21128
acl mng_web_port port <WebFilter の管理画面のポート(2319)>
http_access allow filtering_server mng_web_port
always_direct allow filtering_server mng_web_port
always_direct allow filtering_server block_message
```

「squid.conf」の最終行に以下の設定を追加します。

```
icap_enable on
icap_service service_1 reqmod_precache bypass=off icap://<WebFilter のサーバ IP アドレス>:1344
adaptation_service_set service_set_1 service_1
adaptation_access service_set_1 deny filtering_server mng_web_port
adaptation_access service_set_1 allow all
icap_send_client_ip on
```

#Ver7.0 Squid 版用のリダイレクタプログラムの起動記述がある場合はコメントアウト

```
#redirect_program /usr/local/intersafe/bin/amsrdr start
#redirect_children 5
```

- Squid の設定については Web や文献等をご参照ください。

## 6. 異なる OS 間や別筐体でのバージョンアップ手順

Ver8.5 以降では、異なる OS 間や別筐体での設定の保存/復旧をサポートしています。

ここでは、保存/復旧機能を使って、異なる OS 間でのバージョンアップ手順の例を説明します。

- 異なる OS とは Windows → Linux / Solaris、Linux ↔ Solaris への変更を示しています。また、32bit → 64bit と OS のアーキテクチャが変更になる場合もこちらの手順でバージョンアップが可能です。
- 設定ファイルの保存/復旧を行う場合、新旧サーバは同じバージョン、ビルドする必要があります。

### 6-1. バージョンアップ作業項目について

#### 移行環境

本バージョンアップ作業では、以下の環境でのバージョンアップを想定しています。

表 6-1

	OS	InterSafe WebFilter
移行前	日本語版 Microsoft Windows Server 2016 R2 64bit	Proxy Ver8.5 SP2 Build1008 on Windows
移行後	Red Hat Enterprise Linux 8.0 (64bit)	Proxy Ver9.2 Build1701 on Linux

#### 前提条件

記載されている手順は、以下を前提としております。

- Ver8.5 SP2 の情報を保持し、Ver9.2 へバージョンアップを行う。
  - 既存サーバ筐体は Ver8.5 SP2 で運用されている。
  - 旧環境の OS が Ver9.2 のサポート対象 OS である。もしくは旧環境の WebFilter を Ver9.2 までバージョンアップできる環境が用意されている。
  - 新規筐体に Red Hat Enterprise Linux 8.0 OS がインストールされている。
  - Ver9.2 のインストールプログラムが旧/新規筐体のサーバ上に保存されている。
- Ver9.2 のプログラム入手方法については、P.4 「1-2. 各バージョンプログラム入手方法について」をご参照ください。



## 作業項目一覧

表 6-2

作業筐体	WebFilter Ver.	作業項目	作業目安時間	作業完了チェック
既存 (Win2016)	8.5 SP2	<a href="#">サービスの停止</a>	約 5 分	
		<a href="#">Ver8.5 SP2 の conf 情報とログ情報をバックアップ</a>	約 10 分	
	↓	<a href="#">Ver9.2 へバージョンアップ → サービス起動</a>	約 10 分	
	9.2	<a href="#">設定ファイルの保存</a>	約 5 分	
		<a href="#">新規サーバへ保存した設定ファイルのコピー</a>	約 5 分	
新規(RH8)	9.2	<a href="#">Ver9.2 を新規インストール</a>	約 10 分	
		<a href="#">設定ファイルの復旧 → サービス再起動</a>	約 10 分	
		<a href="#">注意事項の確認/設定</a>	約 15 分	
		<a href="#">URL DB ダウンロード</a>	約 5 分	
バージョンアップ終了			計 75 分 (1 時間 15 分)	

## 6-2. バージョンアップ手順

### 既存サーバのバージョンアップ

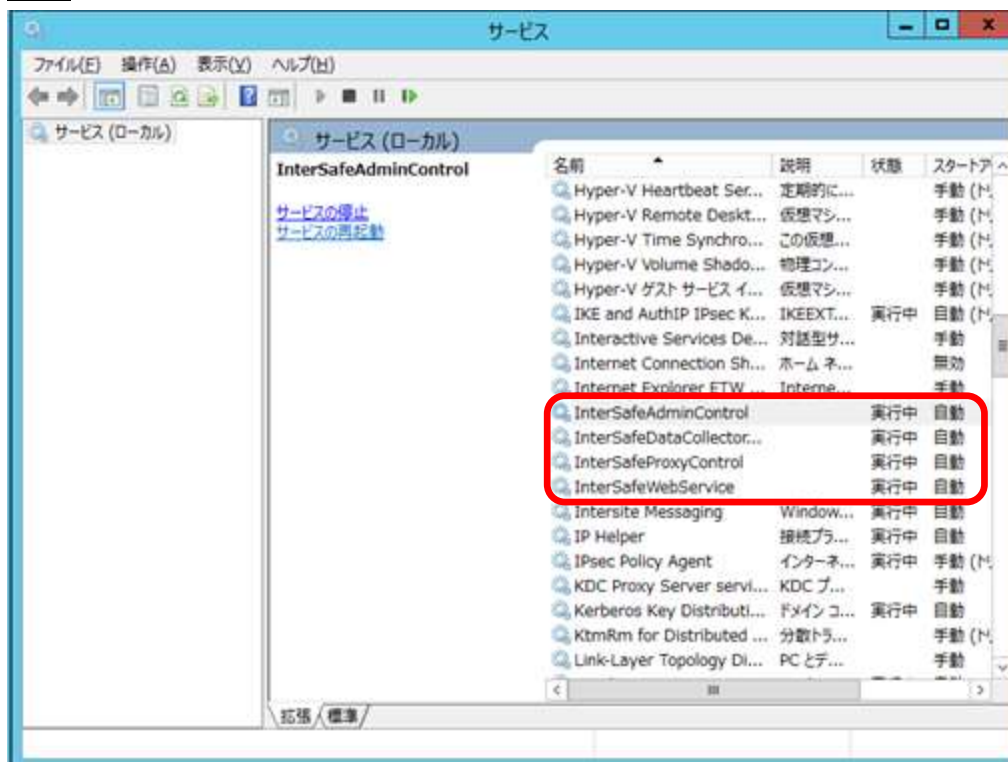
既存サーバを Ver9.2 へバージョンアップします。

- インストールの手順は、WebFilter の管理者マニュアルや Readme.txt もご参照ください。
  - 予め Ver9.2 のインストールプログラムを、サーバの任意の場所にコピーしておいてください。
- 1) インストールを実行するコンピュータに管理者(Administrator)権限を持つユーザーアカウントでログインします。
  - 2) サービスを停止します。
- サービス停止手順は、ご利用バージョンの WebFilter の管理者マニュアルもご参照ください。

- 3) [スタート] → [コントロールパネル]を開き、[管理ツール]の[サービス]を開きます。
- 4) 停止したいサービスを選択して、[操作]メニューかサービスを右クリックし、[停止]します。  
WebFilter で使用しているサービスは以下の 4 つです。

- ・ InterSafeAdminControl : 管理サービス
- ・ InterSafeProxyControl : フィルタリングサービス
- ・ InterSafeWebService : 拡張 Web サービス
- ・ InterSafeDataCollectorControl : 集計サービス (Ver9.0 以降) ※プライマリのみ

図 6-1



- 5) 既存環境のデータのバックアップを行います。バックアップが必要なフォルダについては以下の通りです。

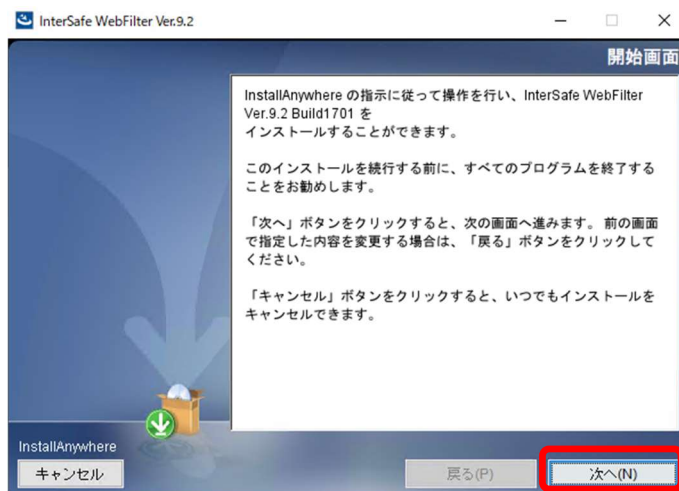
表 6-3

説明	バックアップするフォルダ/ファイル
設定ファイル	<WebFilter インストールフォルダ>%conf フォルダごと
各種ログ	<WebFilter インストールフォルダ>%logs フォルダごと
管理画面を HTTPS プロトコルで使用している場合	<WebFilter インストールフォルダ>%tomcat%.keystore ファイル

- WebFilter のデフォルトのインストールフォルダは、「C:\InterSafe」となります。

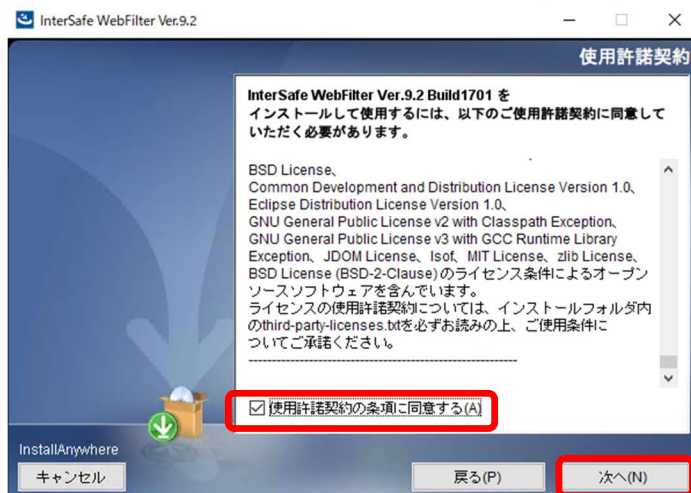
- 6) Ver9.2のインストールプログラム「setup.exe」を実行します。セットアッププログラムが起動しますので「次へ」を選択します。

図 6-2



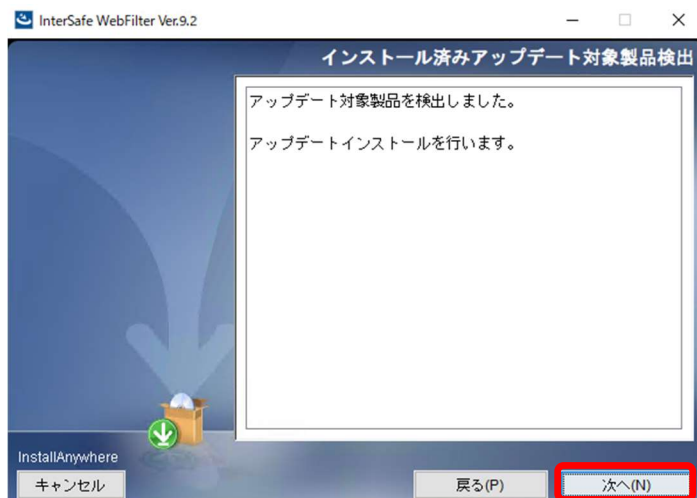
- 7) 使用許諾画面が表示されますので、同意していただき、「次へ」を選択します。

図 6-3



- 8) バージョンアップの場合、自動でアップデート検出を行います。「次へ」を選択します。

図 6-4



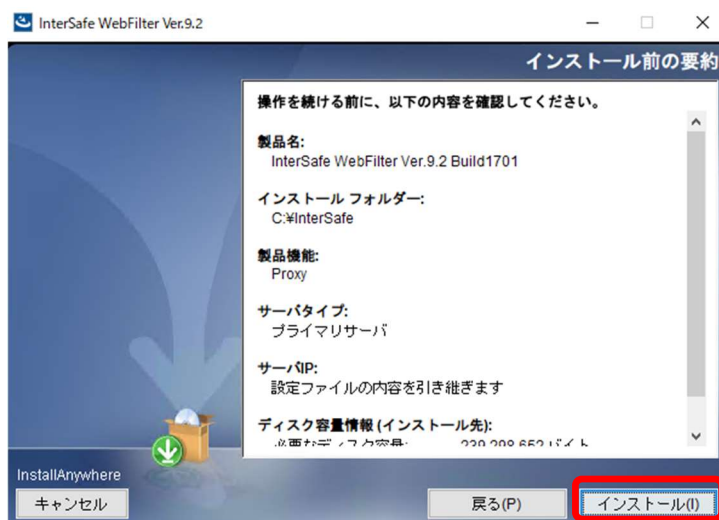
- 9) サービス停止の警告画面が表示されますので、サービスが稼働中の場合は停止します。停止したら「OK」を選択します。

図 6-5



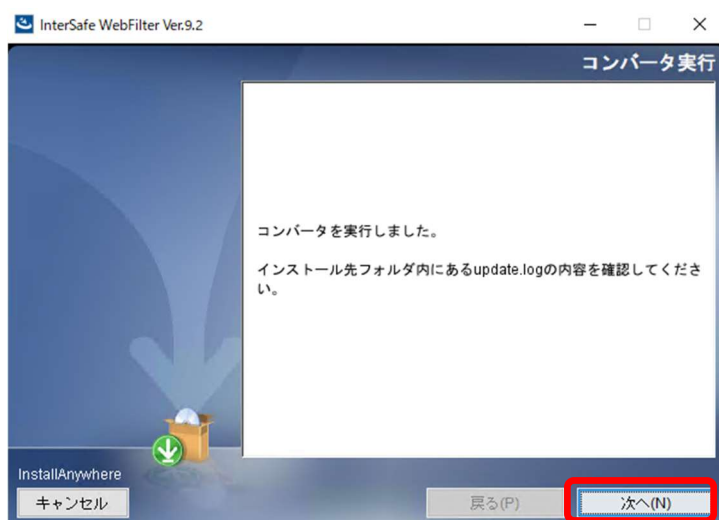
- 10) インストール確認画面が表示されます。内容に問題がない場合、「インストール」を選択します。

図 6-6



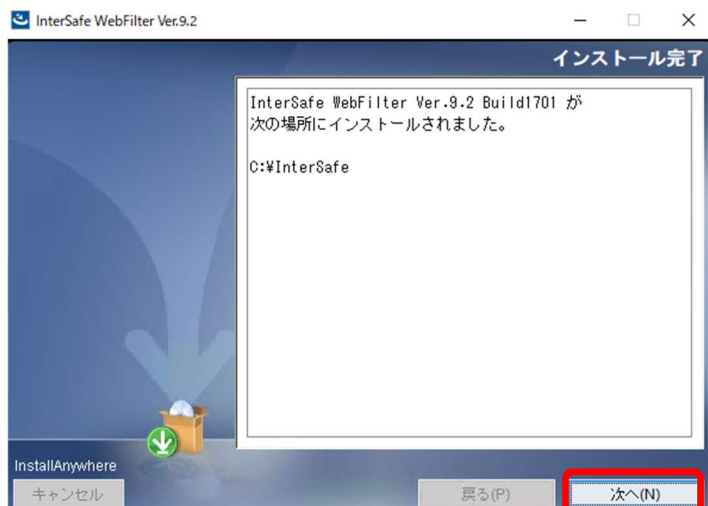
- 11) コンバート処理の完了画面が表示されますので、「次へ」を選択します。

図 6-7



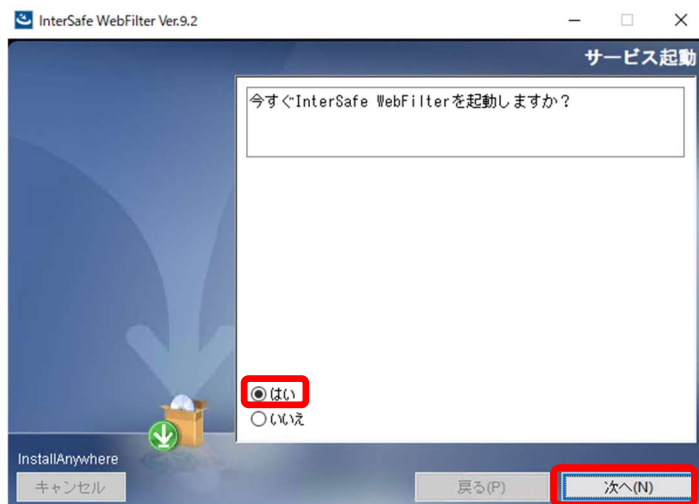
12) インストールした内容が表示されますので、「次へ」を選択します。

図 6-8



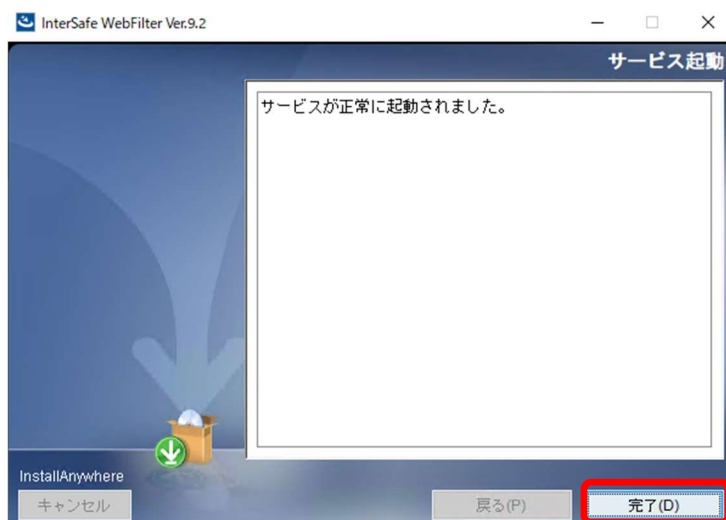
13) インストールが完了するとサービスの起動を要求されますので、[はい]を選択し、「次へ」を選択しサービスを起動します。

図 6-9



14) サービスが起動しましたら、Windows 版の Ver8.5 から Ver9.2 へのバージョンアップは完了です。

図 6-10



## 設定ファイルの保存

- 1) 任意の PC でブラウザを起動し、管理画面にアクセスします。  
アクセス URL はデフォルトで「http://<プライマリサーバの IP アドレス>:2319/」です。
- 2) [設定情報管理] → [保存/復旧/同期] をクリックします。

図 6-11



- 3) [▶ 保存/復旧] の「現在の状態を保存する」を選択します。任意のファイル名を入力し、[保存] ボタンをクリックします。

図 6-12



- 4) 移行先の WebFilter の管理画面を操作可能な PC 上の任意の場所に、保存したバックアップファイルをコピーします。

- 保存したバックアップファイルは、管理画面上でファイル名をクリックするとダウンロードできます。または、WebFilter サーバの以下の場所に保存されていますので、こちらからも取得が可能です。  
<WebFilter インストールフォルダ>¥ backup¥save¥ファイル名.zip.ams  
WebFilter のデフォルトのインストールフォルダは、「C:¥InterSafe」となります。

## 新規サーバの構築

新規サーバに Ver9.2 を新規インストールします。

- インストールの手順は、WebFilter の管理者マニュアルや Readme.txt もご参照ください。
- 予め Ver9.2 のイントールプログラムを、サーバの任意の場所にコピーしておいてください。
- WebFilter のインストールは root ユーザで実行してください。

- 1) Ver9.2 のインストールファイルを実行します。

```
# /<任意のディレクトリ>/Linux/setup.sh
```

- 2) インストーラのイントロダクションが表示された後、<Enter>キーを押してインストール作業を続行します。
- 3) 使用許諾契約の内容が表示されますので、使用許諾契約の内容に同意いただける場合は、「y」を入力し <Enter>キーを押します。使用許諾契約の内容に同意いただけない場合は、「n」を入力し <Enter>キーを押して、インストールを中止してください。

- 4) インストールディレクトリを指定し、<Enter>キーを押します。

```
Only normal-width Alphanumeric character and '_' or '-' are allowed to use as
install folder name.
Whole folder path's length is restricted within 128 characters.
Select install folder.
Where Would You Like to Install?
    Default Install Folder: /usr/local/intersafe
ENTER AN ABSOLUTE PATH, OR PRESS <ENTER> TO ACCEPT THE DEFAULT:
```

- 5) インストールディレクトリの確認メッセージが表示されますので、<Enter>キーを押します。

```
It installs to this folder.
/usr/local/intersafe
PRESS <ENTER> TO CONTINUE:
```

- 6) インストールする製品を選択します。ここでは Proxy 版をインストールしますので、「1」を入力し<Enter>キーを押します。

```
Please choose the Install Set to be installed by this installer.
->1- Proxy
    2- ICAP
ENTER THE NUMBER FOR THE INSTALL SET, OR PRESS <ENTER> TO ACCEPT THE DEFAULT
:
```

- 7) WebFilter のサービスを停止するようメッセージが表示されます。<Enter>キーを押します。

```
If any process of InterSafe WebFilter or other programs are currently running, please stop them.
PRESS <ENTER> TO CONTINUE:
```

- 8) サーバのインストールタイプを選択し、<Enter>キーを押します。

- ここではプライマリサーバをインストールしますので、「1」と入力します。

```
Please select server type
->1- Primary Server
    2- Replica Server
ENTER THE NUMBER FOR YOUR CHOICE, OR PRESS <ENTER> TO ACCEPT THE DEFAULT:
```

- 9) WebFilter をインストールするサーバの IP アドレスを選択して<Enter>キーを押します。

```
Please select the IP address which it utilizes as Master
->1- 192.168.1.1
ENTER THE NUMBER OF THE DESIRED CHOICE, OR PRESS <ENTER> TO ACCEPT THE
DEFAULT:
```

- 10) IP アドレスの確認のメッセージが表示されるので、「Y」を入力して<Enter>キーを押します。

- 11) WebFilter を実行するユーザを自動設定するか選択し、<Enter>キーを押します。

```
Is the owner of the file which it installs set?

When automatic setting is selected, the intersafe group and the intersafe user are drawn up

->1- Automatic setting
   2- Manual setting

ENTER THE NUMBER FOR YOUR CHOICE, OR PRESS <ENTER> TO ACCEPT THE DEFAULT:
```

- 11)で「1」を選択した場合、WebFilter を実行するユーザとグループが自動で設定され、確認メッセージが表示されますので、<Enter>キーを押します。

```
The owner is set in the user and the group below
User:intersafe
Group:intersafe
PRESS <ENTER> TO CONTINUE:
```

- 11)で「2」を選択した場合、手動で WebFilter を実行するユーザとグループを設定します。設定後、11)で「1」を選択した場合と同じように確認メッセージが表示されますので、<Enter>キーを押します。

- 12) WebFilter を自動起動するかどうかを設定します。WebFilter が自動的に起動されるように設定する場合、「1」を入力し <Enter>キーを押します。

```
->1- Automatic start registers
   2- Automatic start does not register

ENTER THE NUMBER FOR YOUR CHOICE, OR PRESS <ENTER> TO ACCEPT THE DEFAULT:
```

- 13) WebFilter のインストール設定内容を確認します。<Enter>キーを押すとインストールを開始します。

- 14) インストールが完了し、以下のメッセージが表示されます。<Enter>キーを押します。

```
InterSafe WebFilter Ver9.2 Build1701 was installed in the following location.
/usr/local/intersafe

PRESS <ENTER> TO CONTINUE:
```

- 15) OS パラメータの最適化を確認するメッセージが表示されます。最適化する場合は「1」選択し、<Enter>キーを押します。

```
This installer will change your TCP setting for this product as follows.
ip_local_port_range = 1025 65535
tcp_fin_timeout = 30

Do you want to change OS parameters?

->1- Yes
   2- No

ENTER THE NUMBER FOR YOUR CHOICE, OR PRESS <ENTER> TO ACCEPT THE DEFAULT:
```

- 16) WebFilter のサービスの起動を促すメッセージが表示されます。サービスを起動する場合は「1」を選択し、<Enter>キーを押しサービスを起動します。

```
Do you want to run InterSafe WebFilter now?

->1- Yes
   2- No

ENTER THE NUMBER FOR YOUR CHOICE, OR PRESS <ENTER> TO ACCEPT THE DEFAULT:
```



- 17) インストールプログラムを終了します。<Enter>キーを押します。
- 18) 16)で「2」を選択した場合は、手動で WebFilter を起動してください。

```
# /<WebFilter インストールディレクトリ>/bin/amsmain start
```

- WebFilter の起動と停止は root ユーザで実行してください。
- WebFilter のデフォルトのインストールディレクトリは、「/usr/local/intersafe」となります。

## 設定ファイルの復旧

- 1) 任意の PC でブラウザを起動し、新規サーバの管理画面にアクセスします。  
アクセス URL はデフォルトで「http://<プライマリサーバの IP アドレス>:2319/」です。
- 2) [設定情報管理] → [保存/復旧/同期] をクリックします。

図 6-13



- 3) [▶ 保存/復旧]の「アップロードして保存する」を選択します。ファイル選択ボタンをクリックし、P30.の 4)で保存したファイルを選択し、[保存] ボタンをクリックします。

図 6-14



- 4) 保存確認の画面が表示されますので、「OK」をクリックします。
- 5) 一覧にアップロードしたファイルが表示されますので、そのファイルを選択し、[復旧] ボタンをクリックします。

図 6-15



6) 復旧確認の画面が表示されますので、「OK」をクリックします。

- 3)で保存した設定ファイルにレプリカサーバが登録されている場合、移行後のプライマリサーバとレプリカサーバで疎通が取れる環境で[復旧]を実施すると、レプリカサーバに紐付いているプライマリサーバのIPが変更されます。新プライマリサーバとレプリカサーバで疎通が取れない環境であることをご確認後、[復旧]を実施してください。

7) 復旧処理が完了したメッセージが表示されますので、すべてのサービスを再起動してください。

```
# /<WebFilter インストールディレクトリ>/bin/amsmain stop
# /<WebFilter インストールディレクトリ>/bin/amsmain start
```

- WebFilter の起動と停止は root ユーザで実行してください。
- WebFilter のデフォルトのインストールディレクトリは、「/usr/local/intersafe」となります。

## 注意事項の確認/設定

P.8 「2-5.注意事項の確認/設定」を参照して、必要があれば設定を変更します。

## URL DB ダウンロード

P.9 「2-6. URL DB ダウンロード」を参照して、手動でフル URL DB をダウンロードします

以上で、バージョンアップ作業は完了です。

## 7. 障害時のリカバリについて

プライマリサーバのバージョンアップ時に何らかの理由で障害が発生し、旧バージョンへダウングレードする場合は、以下の手順にて実施してください。

### ■ 旧バージョンのインストーラがある場合

- 1) インストールされたままの WebFilter があればアンインストールを行います。
- 2) バックアップしておいた旧バージョンの設定情報(conf ディレクトリ)を、以前と同じ場所にコピーします。

● WebFilter のデフォルトのインストールディレクトリは、「/usr/local/intersafe」となります。

- 3) 旧サーバのインストーラを実行することで、設定情報をコンバートしながら、旧サーバのインストールを行います。

### ■ 旧バージョンが Hotfix など、パッチの場合

- 1) インストールされたままの WebFilter があればアンインストールを行います。
- 2) バックアップしておいた旧バージョンの設定情報(conf ディレクトリ)と同じバージョンになるまで、インストールを行います。

(例) Ver9.0 Build1101 をインストール → パッチ Ver9.0 SP1 Build1206 を適用 など)

- 3) 設定情報を上書きします。
- 4) 以下のコマンドを実行します。  
`/<InterSafe WebFilter 導入ディレクトリ>/bin/amsdata -reload`
- 5) 上書き後は WebFilter のすべてのサービスを再起動してください。

### レプリカサーバのリカバリについて

レプリカサーバは、プライマリサーバリカバリ後、プライマリサーバと同じバージョンに再インストール後、管理画面よりレプリカサーバの再登録を行なってください。

## 8. Ver9.2 での変更内容について

Ver9.2 での変更内容について記載しています。

### 8-1. 注意事項

バージョンアップ時の注意事項について、以下の弊社 FAQ に詳細を記載した資料が掲載されていますので、ご参照の上別途設定を行なってください。

No.2244 「バージョンアップ時の注意点などありますか？」

[https://alsifaq.dga.jp/faq\\_detail.html?id=2244&category=&page=1](https://alsifaq.dga.jp/faq_detail.html?id=2244&category=&page=1)

- Ver9.2 に追加された機能につきましては、FAQNo.2244 に添付の資料、もしくは WebFilter の管理者マニュアルをご参照の上、必要に応じて別途設定を行ってください。

### 8-2. バージョンアップによる機能追加

Ver9.1 SP4 から Ver9.2 へのバージョンアップにより追加された機能の概要を一覧にまとめました。

表 8-1

項目	内容
対応 OS	Red Hat Enterprise Linux 9 に対応しました。

Ver9.1 SP3 から Ver9.1 SP4 へのバージョンアップにより追加された機能の概要を一覧にまとめました。

表 8-2

項目	内容
カテゴリ追加	[IT サービス] > [A]カテゴリを追加しました。

Ver9.1 SP2 から Ver9.1 SP3 へのバージョンアップにより追加された機能の概要を一覧にまとめました。

表 8-3

項目	内容
管理画面	Google Chrome、Microsoft Edge(Chromium 版)に対応しました
グループ管理	グループ毎にヘッダ編集設定が可能になりました
例外 URL スケジュール設定	例外 URL 設定を曜日・時間ごとに適用できるようになりました
例外 URL 設定 一括インポート初期値変更	例外 URL 設定の一括処理にて、インポート時の初期値を「置換」→「追加」に変更しました
サーバの呼称	「マスタ/スレーブ」を「プライマリ/レプリカ」に変更しました

Ver9.1 SP1 から Ver9.1 SP2 へのバージョンアップにより追加された機能の概要を一覧にまとめました。

表 8-4

項目		内容
パフォーマンスモニタ機能		パフォーマンスモニタにプロセス統計グラフが追加されました
サーバ管理	サーバ設定	プロセス数の利用率が閾値を超えるとアラートメールを送信できるようになりました (メール通知設定が必須です)
	信頼済み証明書設定	Windows セキュリティアドバイザリ対応として信頼済み証明書が管理画面から登録可能になりました
	LDAP サーバ設定	Windows セキュリティアドバイザリ対応として LDAP サーバとの接続方法にて LDAPS に対応しました

Ver9.1 から Ver9.1 SP1 へのバージョンアップにより追加された機能の概要を一覧にまとめました。

表 8-5

項目		内容
規制画面拡張		規制画面から認証局証明書のダウンロードができるようになりました
		規制画面に規制したサーバ名と規制時間が表示されるようになりました
CLI 拡張		amsaccount -search の追加
		amsurl -add、amsurl -clear の追加

## 8-3. 設定ファイルの違い

Ver9.1 以降の設定ファイルの違いについて一覧にまとめました。(太字のキーが追加/変更されたバージョンです。)

表 8-6

項目名	Ver9.2	Ver9.1 SP4	Ver9.1 SP3	Ver9.1 SP2	Ver9.1 SP1	Ver9.1	内容
[SYSTEM_UPDATE]							
PLURAL_DOWN LOAD	TRUE	TRUE	TRUE	TRUE	<b>TRUE</b>	FALSE	DB ダウンロードを一日複数回行うかどうかを設定する。 TRUE: 一日複数回のダウンロードを行う FALSE: 一日 1 回ダウンロードを行う
[SERVICE_OBSERVE]							
PROCESS_CHE CK_INTERVAL	60	60	60	<b>60</b>	-	-	管理サービスがプロセス数の監視を行う時間間隔。 単位 (秒) 1~100000 秒まで設定可能
PROCESS_WAR N_THRESHOLD	80	80	80	<b>80</b>	-	-	管理サービスがプロセス数の警告を行う閾値。 単位 (%) 0~99%まで設定可能

## 9. バージョンアップ時の FAQ

### Q1. Ver9.2 と Ver9.1 SP4 や Ver9.1 以前のバージョンが混在した場合、WebFilter のサービスに影響はありますか？

(WebFilter は全てプライマリサーバ)

混在における影響はプライマリ・レプリカの関係・設定時に発生するため、すべてプライマリ環境であれば特に影響はありません。

### Q2.バージョンアップ時サーバがダウンした場合、WebFilter の再インストールは必要ですか？

新規インストール・バージョンアップウィザードが正常に終了しているのであれば、一般的には問題ありませんので再インストールの必要性はございません。ただしサービス起動時にエラーなどにより起動が出来なかった場合、および原因の特定が出来なかった場合、切り分けとして再度インストールをお願いする可能性がございます。(万が一サービスを停止する期間が長くなってしまった場合、バックアップファイルを用い旧バージョンに差し戻すことをお勧めします。)

### Q3.プライマリサーバの冗長化はできますか？

できません。

### Q4. プライマリサーバ故障時の復旧方法は？バージョンアップが失敗した時のリカバリ方法は？

バージョンアップ前/後、どちらであっても設定ファイルのバックアップがあれば、復旧/リカバリは可能です。復旧/リカバリの手順は以下になります。レプリカサーバはプライマリサーバ復旧/リカバリ後、プライマリサーバと同じバージョンにしてから再度管理画面よりレプリカサーバの登録を行なってください。具体的な手順は P.35 「7. 障害時のリカバリについて」をご参照ください。

### Q5.プライマリサーバの故障時、レプリカサーバのみで運用できますか？

フィルタリングサービスに関しては可能です。ただしプライマリサーバが存在しない場合は管理画面を利用した設定変更やユーザ管理などの操作が出来なくなります。

### Q6.Ver8.5 を Solaris OS で利用していますが Ver9.2 でも利用できますか？

最新版の InterSafe WebFilter は SolarisOS に対応していません。LinuxOS への変更をお願いいたします。

※Solaris の対応状況は以下の通りです。(○：対応 ×：未対応)

Ver8.5 → ○、Ver8.5 SP1 → ○、Ver8.5 SP2 以降 → ×

### Q7. OS をリプレースしてバージョンアップしたいのですが、本手順書の 4 と 6 のどちらの手順がいいのでしょうか？

変更する OS の種類によって、どちらかの手順でバージョンアップを行ってください。

- ・LinuxOS → LinuxOS の場合 → P.14 「4.OS バージョン変更や別筐体でのバージョンアップ手順」と P.24 「6.異なる OS 間や別筐体でのバージョンアップ手順」のどちらの方法でもバージョンアップが可能です。
- ・WindowsOS → Linux の場合 → P.24 「6.異なる OS 間や別筐体でのバージョンアップ手順」の方法でバージョンアップが可能です。

### Q8.Ver7.0 Squid 版を利用していますが Ver9.2 でも利用できますか？

Ver7.0 の Squid 版をバージョンアップすると、自動的に Ver9.2 ICAP 版に変更されます。Squid 版をご利用になりたい場合、そのまま Ver7.0 をご利用ください。

なお、Ver7.0 はすでにサポートが終了しています。お早めにバージョンアップを実施してください。

### Q9. バージョンアップに失敗するとどうなりますか？

バージョンアップ中何らかの理由でバージョンアップに失敗すると、クリアインストールされ設定は引き継がれません。その場合、/usr/local/intersafe/backup/save ディレクトリ以下にバージョンアップ前の conf ディレクトリ情報がバックアップされていますので、一旦 Ver9.2 をアンインストール後、再度バージョンアップをお試しください。

## 10. InterSafe WebFilter サポート窓口について

---

WebFilter について不明点等ございましたら、下記のサポート窓口までお問い合わせください。

メール : [support@alsi.co.jp](mailto:support@alsi.co.jp)

お問い合わせフォーム : [https://alsifaq.dqa.jp/support\\_form.html](https://alsifaq.dqa.jp/support_form.html)

## InterSafeWebFilter Ver9.2 バージョンアップ ユーザーズガイド

---

2024年10月初版

作成/発行/企画 アルプスシステムインテグレーション株式会社

〒145-0067 東京都大田区雪谷大塚町1-7

※記載されている会社名および商品名は、各社の商標もしくは登録商標です。

---

- ・本書の内容は将来予告なしに変更することがあります。
- ・本書の内容の一部、または全部を無断で転載、あるいは複製することを禁じます。
- ・本書の内容については万全を期して作成致しましたが、万一記載に誤りや不完全な点がありましたらご容赦ください。